

MĚSTSKÝ ÚŘAD ČESKÁ SKALICE

odbor výstavby a životního prostředí

třída T. G. Masaryka 80, 552 03 Česká Skalice

www.ceskaskalice.cz

Sp.zn.: OVŽP-11/MUCS/777/2025/VÝST/Blc

Č.j.: MUCS/1108/2025/VÝST/Blc

PID: DXUX3OP4GGN4

Počet listů: 5

Počet příloh: 0

Počet listů příloh: 0

Počet svazků příloh: 0

Spisový znak: 330

vyřizuje: Ing. Lenka Balcarová

telefon: 491 490 063

e - mail: stavebni5@ceskaskalice.cz

V České Skalici 31. ledna 2025

ROZHODNUTÍ

Městský úřad Česká Skalice, odbor výstavby a životního prostředí, jako příslušný stavební úřad (dále jen „stavební úřad Česká Skalice“) podle § 30 odst. 1 písm. f) zákona č. 283/2021 Sb., stavební zákon, ve znění pozdějších předpisů (dále jen „stavební zákon“) přezkoumal v řízení podle stavebního zákona žádost o vydání povolení záměru novostavby skladu na pozemcích p.č. 99 dle KN a p.č. 98/1 dle KN v katastrálním území (dále jen „k.ú.“) Česká Skalice včetně domovního venkovního vedení elektro NN, podle projektové dokumentace s názvem „**Sklad pro mobiliář na školní zahradě, Česká Skalice**“ z ledna 2025, kterou vypracoval Ladislav Kuřátko a ověřila Ing. Jana Kuřátková, autorizovaný inženýr pro pozemní stavby, ČKAIT 0602440, spolu s přílohami podle § 184 stavebního zákona, kterou dne 21. ledna 2025 podalo **Město Česká Skalice**, IČO 002 72 591, třída T. G. Masaryka 80, 552 03 Česká Skalice, zastoupené Ing. Zuzanou Jungwirthovou, starostkou města (dále jen „stavebník“),

a na základě tohoto přezkoumání:

vydává podle ustanovení § 212 stavebního zákona

povolení stavby

novostavby skladu na pozemcích p.č. 99 dle KN a p.č. 98/1 dle KN v k.ú. Česká Skalice včetně domovního venkovního vedení elektro NN, podle projektové dokumentace s názvem „Sklad pro mobiliář na školní zahradě, Česká Skalice“ z ledna 2025, kterou vypracoval Ladislav Kuřátko a ověřila Ing. Jana Kuřátková, autorizovaný inženýr pro pozemní stavby, ČKAIT 0602440, jako první úkon stavebního úřadu v řízení.

Popis stavby podle projektové dokumentace:

Předmětem žádosti o vydání povolení záměru je novostavba skladu mobiliáře – nábytku a zahradního nářadí pro potřeby přilehlé základní školy Česká Skalice v objektu č.p. 44 a č.p. 153 včetně domovního venkovního vedení elektro NN z objektu čp. 153 v České Skalici.

Sklad pro mobiliář umístěný na pozemcích p.č. 99 dle KN a p.č. 98/1 dle KN v k.ú. Česká Skalice je z části zděný, z části dřevěné konstrukce, přízemní, nepodsklepený, přibližně obdélníkového tvaru půdorysných rozměrů 4,3 x 14,5 m, zastřešený pultovou střechou o sklonu 10° s maximální výškou atiky 4,0 m od podlahy přízemí tohoto objektu. Zastavěná plocha objektu bude 66,5 m².

Stavba bude založena na betonových základových pasech, ze třech stran uzavřený, západní, severní a jižní obvodová stěna bude z pórobetonových tvárnic tl. 250 mm, mezi obvodové zdivo ve tvaru „U“ bude vestavěna dřevěná tesařská konstrukce z dřevěných sloupků a dřevěného krovu, se střešní krytinou z falcovaného plechu, ze spodní strany obložené dřevěnými palubkami, z východní části bude stavba otevřená bez obvodové stěny. V severní části bude vestavěn prostor skladu zahradní techniky se stěnami z dřevěných sloupků 80/160 mm, obvodová stěna s obkladem svislými dřevěnými palubkami P+S tl. 19 mm na dřevěném roštu, dělící příčka bude ze strany otevřeného skladu obložena deskami CETRIS P+D tl. 20 mm. Západní obvodová stěna bude kopírovat lomený tvar sousední stavby

čp. 412, od které bude oddělena dilatací tvořenou polystyrénovými deskami Perimetr tl. 50 mm. Zdivo bude omítnuté hladkou omítkou v barvě bílé. Omítka sousedního objektu nad novou atikou bude opravena a natřena fasádní barvou v odstínu okrově žluté barvy shodném se stávající omítkou. Dřevěné konstrukce navrženého objektu budou natřeny lazurovacím lakem v barvě světle hnědé. Střešní krytina z hladkého falcovaného plechu a střešní klempířské prvky budou v barvě šedé. Dispozičně bude předmětná stavba obsahovat sklad nábytku (47,7 m²) a sklad nářadí (12,2 m²).

Celková zastavěná plocha	66,5 m²
Užitná plocha	59,9 m ²
Obestavěný prostor	265 m ³

Objekt nebude vytápěný, napojený na vodovod a kanalizaci (z objektu bude vyvedena chránička a část kanalizačního potrubí pro možné budoucí napojení na vnitřní vodovod a kanalizaci, které budou ukončeny za prostorem nové zpevněné plochy). Objekt bude napojen na domovní vedení elektro NN zemním kabelem CYKY 5Cx4 mm délky cca 37 m ze stávajícího objektu čp. 153 na pozemku p.č. 97 dle KN v k.ú. Česká Skalice. Objekt bude vybaven 2 ks přenosného hasicího přístroje práškového typu PG 6, s hasicí schopností min. 21A, 113B (dle Požárně bezpečnostního řešení stavby). Objekt skladu mobiliáře bude chráněn před bleskem bleskosvodem.

Novostavba skladu navazuje svou západní obvodovou stěnou na východní obvodovou stěnu stávajícího rodinného domu čp. 412 ve vlastnictví paní Bílové Heleny, nar. 3.11.1948, V zápolí 1251/23, Michle, 14100 Praha 4. V této obvodové stěně, která plní funkci požární stěny, se nachází 2 otvory (vývody nefunkčních potrubí), které budou zaslepeny, čímž vznikne obvodová konstrukce RD druhu DP1 bez požárně otevřených ploch s přesahem obvodové stěny RD nad rovinu střešního pláště posuzovaného přístřešku o 2,2 m v souladu s čl. 8.2.4 ČSN 73 0802.

Projektová dokumentace dále řeší novou zpevněnou plochu před objektem skladu o celkové ploše 28,8 m²; odstavné a manipulační plochy do 300 m², které neslouží ke skladování nebo manipulaci s hořlavými látkami nebo látkami, které mohou způsobit znečištění životního prostředí, nevyžadují podle § 214 odst. 1 písm. b) stavebního zákona povolení změny využití území.

Dešťové vody ze střechy budou svedeny do nadzemní nádrže o objemu 1000 l umístěné při jihovýchodním rohu objektu, a v době vegetace používány na závlahu zatravněné části pozemků p.č. 98/1 a p.č. 99 dle KN, mimo vegetační dobu bude svedena na zatravněný terén na pozemku p.č. 98/1 dle KN (zahradu).

Příjezd a přístup na pozemek stavby p.č. 98/1 je v místě proluky mezi budovou základní školy č.p. 153 v České Skalici a pozemkem p.č. 103 v ulici Zelená, kde je stávající sjezd na silnici II/304 na pozemku p.č. 345/7 dle KN přes chodník na pozemku p.č. 345/10 dle KN v k.ú. Česká Skalice.

Druh a účel povolované stavby:

Stavba skladu mobiliáře – nábytku a zahradního nářadí je stavbou doplňkovou ke stavbě přilehlé základní školy Česká Skalice v objektu č.p. 44 a č.p. 153 Česká Skalice (stavba občanského vybavení).

Katastrální území, parcelní čísla a druh pozemků podle katastru nemovitostí, na nichž se stavba umístí:

Pozemkové parcely p.č. 99 dle KN (zastavěná plocha a nádvoří) a p.č. 98/1 dle KN (zahradu), vše v k.ú. Česká Skalice

Umístění stavby na pozemku, zejména minimální vzdálenost od hranic pozemku a sousedních staveb :

Objekt skladu bude umístěn na pozemcích p.č. 99 dle KN a p.č. 98/1 dle KN, a to svou západní obvodovou stěnou při hranici s pozemkem p.č. 101 dle KN navazující na východní obvodovou stěnu rodinného domu čp. 412, a zároveň svou severní obvodovou stěnou ve vzdálenosti 8,3 m jižně od obvodové stěny stávajícího objektu čp. 44, a jižní obvodovou stěnou navazující na jižní obvodovou stěnu rodinného domu čp. 412 na p.č. 101 dle KN, vše v k.ú. Česká Skalice.

Všechny tyto výše uvedené stavby budou umístěny v souladu s ověřeným výkresem s názvem „Koordinační situační výkres“ (ozn. C.3) projektové dokumentace s názvem „Sklad pro mobiliář na školní zahradě, Česká Skalice“ z ledna 2025, kterou vypracoval Ladislav Kuřátko a ověřila Ing. Jana

Kuřátková, autorizovaný inženýr pro pozemní stavby, ČKAIT 0602440, který obsahuje výkres současného stavu území se zakreslením polohy staveb s vyznačením vazeb a vlivů na okolí, zejména vzdálenosti od hranic pozemků a sousedních staveb.

Určení prostorového řešení stavby, zejména půdorysnou velikost, maximální výšku a tvar a základní údaje o kapacitě :

Sklad pro mobiliář umístěný na pozemcích p.č. 99 dle KN a p.č. 98/1 dle KN v k.ú. Česká Skalice je z části zděný, z části dřevěné konstrukce, přízemní, nepodsklepený, přibližně obdélníkového tvaru půdorysných rozměrů 4,3 x 14,5 m, zastřešený pultovou střechou o sklonu 10° s maximální výškou atiky 4,0 m od podlahy přízemí tohoto objektu. Zastavěná plocha objektu bude 66,5 m². Stavba je určena jako sklad mobiliáře – nábytku a zahradního nářadí pro potřeby přilehlé základní školy Česká Skalice v objektu č.p. 44 a č.p. 153.

Vymezení území dotčeného vlivem stavby :

Do území dotčeného vlivem předmětné stavby spadají mimo shora uvedené dotčené pozemky p.č. 99 dle KN a p.č. 98/1 dle KN i okolní nemovitosti, tj. zejména pozemky, p.č. 97 dle KN, p.č. 100 dle KN, p.č. 101 dle KN a p.č. 102 dle KN, vše v k.ú. Česká Skalice.

I. Podmínky pro provedení stavby:

- I.1. Shora uvedená stavba bude umístěna a provedena na pozemcích p.č. 99 dle KN a p.č. 98/1 dle KN v k.ú. Česká Skalice, v souladu s ověřeným výkresem s názvem „Koordinační situační výkres“ (ozn. C.3) projektové dokumentace s názvem „Sklad pro mobiliář na školní zahradě, Česká Skalice“ z ledna 2025, kterou vypracoval Ladislav Kuřátko a ověřila Ing. Jana Kuřátková, autorizovaný inženýr pro pozemní stavby, ČKAIT 0602440. Případné změny nesmějí být provedeny bez předchozího projednání se stavebním úřadem.
- I.2. Jako stavební pozemek jsou určeny pozemky p.č. 99 dle KN a p.č. 98/1 dle KN v k.ú. Česká Skalice.
- I.3. Žadatel (tj. stavebník) zajistí vytyčení prostorové polohy stavby (tj. všech shora uvedených staveb) subjektem k tomu oprávněným. Podzemní energetické, telekomunikační, vodovodní a stokové sítě v prostoru staveniště musí být polohově a výškově vyznačeny před zahájením stavby.
- I.4. Zábor veřejného prostranství není předmětem tohoto rozhodnutí. Před zahájením stavby jsou stavebníci povinni obstarat si u příslušného silničního správního úřadu případné povolení ke zvláštnímu užívání pozemních komunikací.
- I.5. Staveniště se musí zařídit, uspořádat a vybavit přísunovými cestami pro dopravu materiálu tak, aby se stavba mohla řádně a bezpečně provádět. Nesmí docházet k ohrožování a nadměrnému obtěžování okolí, zvláště hlukem, prachem apod., k ohrožování bezpečnosti provozu na pozemních komunikacích, zejména se zřetelem na osoby s omezenou schopností pohybu a orientace, dále k znečišťování pozemních komunikací, ovzduší a vod, k omezování přístupu k přilehlým stavbám nebo pozemkům, k sítím technického vybavení a požárním zařízením. Odvádění srážkových, odpadních a technologických vod ze staveniště musí být zabezpečeno tak, aby se zabránilo rozmočení pozemku staveniště, včetně vnitrostaveništních komunikací, nenarušovala a neznečišťovala se odtoková zařízení pozemních komunikací a jiných ploch přiléhajících ke staveništi a nezpůsobilo se jejich podmačení. Veřejná prostranství a pozemní komunikace dočasně užívané pro staveniště při současném zachování jejich užívání veřejností (chodníky, podchody apod.), včetně osob s omezenou schopností pohybu a orientace, se musí po dobu společného užívání bezpečně chránit a udržovat.
- I.6. Stavebník zajistí splnění podmínek stanovených závazným stanoviskem Městského úřadu Náchod, odboru výstavby a územního plánování, orgánu státní památkové péče, čj. MUNAC 8956/2025 ze dne 17.1.2025, a to: „Střešní krytina bude provedena z falcovaného plechu v šedém odstínu“.
- I.7. Shora uvedená stavba bude provedena podle ověřené projektové dokumentace s názvem „Sklad pro mobiliář na školní zahradě, Česká Skalice“ z ledna 2025, kterou vypracoval Ladislav Kuřátko a ověřila Ing. Jana Kuřátková, autorizovaný inženýr pro pozemní stavby,

- ČKAIT 0602440. Případné změny nesmí být provedeny bez předchozího projednání se stavebním úřadem.
- I.8. Elektrická instalace musí být provedena dle stanovených vnějších vlivů na elektrickou instalaci. Správnost provedení a provozuschopnost elektrické instalace musí být při závěrečné kontrolní prohlídce doložena revizní zprávou.
- I.9. Při provádění stavby budou dodrženy technické požadavky na stavby a bude přihlíženo na ustanovení příslušných technických norem ČSN.
- I.10. Při ukládání veškerého podzemního vedení a při křížení a souběhu vedení, musí být respektována ČSN 73 6005 o prostorovém uspořádání sítí technického vybavení a dodrženy vzájemné odstupové vzdálenosti vedení.
- I.11. Pro stavbu budou navrženy výhradně takové výrobky, materiály a konstrukce, jejichž vlastnosti z hlediska způsobilosti stavby pro navržený účel zaručují, že stavba při správném provedení a běžné údržbě po dobu předpokládané existence splní požadavky na mechanickou odolnost a stabilitu, požární bezpečnost, hygienu, ochranu zdraví a životního prostředí, bezpečnost při udržování a užívání stavby včetně bezbariérového užívání stavby, ochranu proti hluku a na úsporu energie a ochranu tepla.
- I.12. Při provádění stavby je nutno dodržovat předpisy týkající se bezpečnosti práce a technických zařízení, zejména nařízení vlády č. 591/2006 Sb., o bližších minimálních požadavcích na bezpečnost a ochranu zdraví při práci na staveništích a dále nařízení vlády č. 362/2005 Sb., o bližších požadavcích na bezpečnost a ochranu zdraví při práci na pracovištích s nebezpečím pádu z výšky nebo do hloubky.
- I.13. Pokud budou vznikat při výstavbě odpady, bude s nimi nakládáno v souladu se zákonem č. 541/2020 Sb., o odpadech a o změně některých dalších zákonů, ve znění pozdějších předpisů (dále jen zákon o odpadech). Zejména pokud vlastník nemůže odpady vzniklé při výstavbě využít nebo odstranit v souladu se zákonem o odpadech a prováděcími právními předpisy, převede jejich vlastnictví pouze osobě oprávněné k jejich převzetí dle zákona o odpadech, a to buď přímo, nebo prostřednictvím k tomu zřízené právnické osoby. Doklad o tomto bude předložen stavebnímu úřadu k oznámení o zahájení užívání stavby, nejpozději však při závěrečné kontrolní prohlídce.
- I.14. Hluk na staveništi nepřesáhne limity stanovené v nařízení vlády č. 272/2011 Sb., o ochraně zdraví před nepříznivými účinky hluku a vibrací.
- I.15. Stavebník umístí štítek o povolení stavby v souladu a za podmínek § 160 odst. 2 písm. d) stavebního zákona.
- I.16. Povinnosti a odpovědnost stavebníka při přípravě a provádění stavby jsou uvedeny v ustanovení § 160 stavebního zákona; povinnosti zhotovitele stavby jsou uvedeny v § 163 stavebního zákona.
- I.17. Při provádění stavby bude veden stavební deník v souladu s ustanovením § 166 stavebního zákona, který bude k nahlédnutí pro stavebníka a dále pro příslušné orgány veřejné správy.
- I.18. Stavebník je povinen v souladu s ustanovením § 227 odst. 1 stavebního zákona, strpět provedení kontrolních prohlídek pro zjištění, zda stavebník při výstavbě postupuje v souladu s povolením stavby.
- I.19. Stavba bude dokončena do **31. prosince 2027**.

II. Podmínky pro užívání stavby:

- II.1. Stavebník zajistí po dokončení stavby zaměření prostorové polohy stavby (tj. všech jednotlivých staveb, které jsou předmětem evidence v katastru nemovitostí) subjektem k tomu oprávněným (v souladu s § 13 vyhlášky č. 31/1995 Sb., kterou se provádí zákon č. 200/1994 Sb., o zeměměřictví a o změně a doplnění některých zákonů souvisejících s jeho zavedením, ve znění pozdějších předpisů).
- II.2. Stavbu lze užívat jen na základě kolaudačního rozhodnutí podle ustanovení § 230 stavebního zákona. Po dokončení stavby stavebník zažádá o příslušné povolení.
- II.3. Při závěrečné kontrolní prohlídce stavební úřad zjišťuje zejména:
- dodržení rozhodnutí nebo jiného opatření stavebního úřadu týkajícího se stavby anebo pozemku,

- zda je stavba prováděna podle ověřené projektové dokumentace a zda je řádně veden stavební deník,
- stavebně technický stav stavby, zda není ohrožován život a zdraví osob nebo zvířat, bezpečnost anebo životní prostředí,
- zda prováděním nebo provozem stavby není nad přípustnou míru obtěžováno její okolí, jsou prováděny předepsané zkoušky a měření,
- provedení úprav ve východní obvodové stěně objektu čp. 412 – zaslepení 2 otvorů (vývody nefunkčních potrubí),
- zda stavebník plní povinnosti vyplývající z § 160 stavebního zákona.

K prokázání výše uvedeného stavebník stavebnímu úřadu předloží zejména následující doklady:

- doklady prokazující provádění stavby v souladu se stavebním zákonem (např. zápis o předání a převzetí stavby se stavebním podnikatelem);
- dokumentaci skutečného provedení stavby, pokud při jejím provádění došlo k nepodstatným odchylkám oproti vydanému povolení nebo ověřené projektové dokumentaci;
- stavební deník;
- dokumentaci o vytyčení prostorové polohy, rozměru a tvaru stavby pro účely výstavby (vytyčovací protokol);
- geodetickou část dokumentace skutečného provedení stavby, která obsahuje geometrické, polohové a výškové určení dokončené stavby (u staveb, které jsou předmětem evidence katastru nemovitostí, se jedná o geometrický plán; podzemní sítě technického vybavení je nutno zaměřit ještě před jejich zakrytím);
- v případě střetu stavby s plynárenským, energetickým, sdělovacím či vodohospodářským zařízením ve správě jiné osoby, doklady o kontrole těchto zařízení po provedení stavby;
- doklady o provedení a vyhodnocení zkoušek a měření předepsaných zvláštními právními předpisy, zejména:
 - výchozí revizi elektroinstalace, hromosvodu;
 - doklad o vlastnostech použitého materiálu podle platných právních předpisů;
 - doklady k požárně bezpečnostnímu řešení stavby: doklad o kontrole hasicích přístrojů, doklady deklarující požadované vlastnosti výrobků, materiálů a konstrukcí dle požárně bezpečnostního řešení stavby;
- doklad o likvidaci odpadů vzniklých při výstavbě dle zvláštních předpisů;
- popř. další doklady stanovené v podmínkách tohoto rozhodnutí

Účastníkem řízení, na něhož se toto rozhodnutí vztahuje ve smyslu ustanovení § 27 odst. 1 zákona číslo 500/2004 Sb., správní řád ve znění pozdějších předpisů (dál jen „správní řád“) je shora uvedený žadatel **Město Česká Skalice**, IČO 002 72 591, třída T. G. Masaryka 80, 552 03 Česká Skalice, zastoupené Ing. Zuzanou Jungwirthovou, starostkou města. Toto rozhodnutí se vydává za účasti účastníků řízení, kterým svědčí titul účastenství v řízení ve smyslu ustanovení § 27 odst. 2 a 3 správního řádu. Tito jsou jmenováni v odůvodnění tohoto rozhodnutí.

Odůvodnění :

Městský úřad Česká Skalice, odbor výstavby a životního prostředí, jako příslušný stavební úřad (dále jen „stavební úřad Česká Skalice“) podle § 30 odst. 1 písm. f) stavebního zákona obdržel dne 21. ledna 2025 žádost, kterou podalo Město Česká Skalice, IČO 002 72 591, třída T. G. Masaryka 80, 552 03 Česká Skalice, zastoupené Ing. Zuzanou Jungwirthovou, starostkou města, o vydání povolení záměru novostavby skladu na pozemcích p.č. 99 dle KN a p.č. 98/1 dle KN v k.ú. Česká Skalice včetně domovního venkovního vedení elektro NN, podle projektové dokumentace s názvem „Sklad pro mobiliář na školní zahradě, Česká Skalice“ z ledna 2025, kterou vypracoval Ladislav Kuřátko a ověřila Ing. Jana Kuřátková, autorizovaný inženýr pro pozemní stavby, ČKAIT 0602440, spolu s přílohami podle § 184 stavebního zákona, a to ve zrychleném řízení podle § 212 stavebního zákona.

Dnem podání výše uvedené žádosti o vydání společného povolení bylo ve smyslu ustanovení § 44 zákona číslo 500/2004 Sb., správní řád, ve znění pozdějších předpisů (dále jen „správní řád“), zahájeno společné územní a stavební řízení.

Stavební úřad se dále zabýval souladem umístění předmětné stavby s vyhláškou č. 146/2024 Sb. o požadavcích na výstavbu (umístění stavby předmětného skladu při hranici s pozemkem p.č. 101

dle KN v k.ú. Česká Skalice). Dle ustanovení § 11 odst. 2 vyhlášky č. 146/2024 Sb. o požadavcích na výstavbu musí být stavba umístěna minimálně 2 m od hranice pozemku vyjma pozemku veřejného prostranství, zároveň umístěním stavby nesmí být znemožněna budoucí zástavba sousedního pozemku nebo ohrožena stávající zástavba sousedního pozemku; výše uvedený odstavec 2 se nepoužije, je-li takový způsob zástavby v místě obvyklý, odpovídá charakteru území nebo vyplývá ze způsobu parcelace. Předmětná stavba skladu je umístěna v prostoru, kde byla dříve umístěná stavba skladu pro zahradní nářadí a techniku, ale kvůli svému špatnému stavebně technickému stavu byla na základě povolení stavebního úřadu ze dne 12. července 2024 čj. MUCS/7148/2024/VÝST/Brš odstraněna (odstranění stavby oznámeno 18. září 2024). Tato stavba byla umístěna na pozemku p.č. 99 dle KN svou západní obvodovou stěnou při hranici s pozemkem p.č. 101 dle KN, na kterém je rovněž při této hranici pozemku umístěna stavba rodinného domu čp. 412. Nová stavba skladu pro mobiliář je oproti původní stavbě skladu na pozemku p.č. 99 dle KN rozšířena o 3,5 m jižním směrem na pozemek p.č. 98/1 dle KN, a to až do úrovně jižní obvodové stěny rodinného domu čp. 412 na p.č. 101 dle KN, vše v k.ú. Česká Skalice. Stavební úřad vyhodnotil výše uvedené poznatky a dospěl k závěru, že v tomto případě se jedná o způsob zástavby v místě obvyklý, zároveň umístěním stavby skladu nebude znemožněna budoucí zástavba sousedního pozemku, neboť po celé délce západní obvodové stěny nového skladu pro mobiliář je již stávající stavba čp. 412. Projektová dokumentace technicky řeší návaznost nové stavby skladu na stávající stavbu čp. 412 tak, aby nebyla ohrožena stávající zástavba sousedního pozemku p.č. 101 dle KN v k.ú. Česká Skalice. Ustanovení § 11 odst. 2 vyhlášky č. 146/2024 Sb. se tak dle ustanovení odst. 3 vyhlášky č. 146/2024 Sb. z výše uvedených důvodů nepoužije.

Povolení stavby nebo zařízení dle ustanovení § 212 stavebního zákona je vydáno jako první úkon stavebního úřadu v řízení, pokud stavebník o vydání rozhodnutí ve zrychleném řízení požádal a obec, na jejímž území má být stavba nebo zařízení uskutečněna, má vydán územní plán, nejde o záměr EIA, nejde o záměr vyžadující povolení výjimky nebo stanovení odchýlného postupu podle zákona o ochraně přírody a krajiny, stavba splňuje požadavky uvedené v § 193 stavebního zákona a stavebník doložil souhlasy všech účastníků řízení se záměrem, vyznačené na situačním výkresu dokumentace. Vzhledem k tomu, že všechny výše uvedené podmínky byly splněny, stavební úřad tak vydává toto rozhodnutí jako první úkon v řízení.

Umístění a realizace shora uvedeného záměru v předmětném území je ve shodě s platným Územním plánem města Česká Skalice, včetně jeho změny č. 1 s nabytím účinnosti dne 22. 9. 2022, který zdejší stavební úřad posoudil jako územně plánovací podklad. Dotčené pozemky p.č. 99 dle KN a p.č. 98/1 dle KN, vše v k.ú. Česká Skalice, na kterých je záměr umístěn, se nachází v současně zastavěném území v ploše s funkčním využitím Plochy smíšené obytné – centrální (SC), využívané zejména pro bydlení v bytových domech a obslužnou sféru místního i nadmístního významu s přípustným využitím pro stavby a zařízení pro kulturu, vzdělávací a školící zařízení; nepřípustným využitím jsou veškeré stavby a zařízení narušující krajinný ráz a dálkové pohledy na město, veškeré stavby, zařízení i činnosti, které svými negativními vlivy na životní prostředí překračují za hranici pozemku a/nebo areálu hygienické limity uvedené v příslušných právních předpisech a veškeré stavby, zařízení i činnosti, které jsou v rozporu s hlavním, přípustným a popřípadě podmíněně přípustným využitím a dále monofunkční stavby komerčního občanského vybavení o zastavěné ploše nad 200 m². Podmínky prostorového uspořádání nejsou stanoveny. Dle posouzení zdejšího stavebního úřadu není předložena projektová dokumentace v rozporu s tímto vydaným územním plánem města Česká Skalice, čímž je zároveň naplněn jeden z požadavků ustanovení § 193 stavebního zákona.

Stavební úřad v provedeném řízení přezkoumal předloženou žádost z hledisek uvedených v ustanovení § 193 stavebního zákona, projednal ji s účastníky řízení a s dotčenými orgány a zjistil, že jejím uskutečněním nebo užíváním nejsou ohroženy zájmy chráněné stavebním zákonem, předpisy vydanými k jeho provedení a zvláštními předpisy. Při přezkoumání žádosti bylo zjištěno, že předložená projektová dokumentace stavby splňuje příslušná ustanovení o požadavcích na stavby, z ustanovení § 11 odst. 2 vyhlášky č. 146/2024 Sb. o požadavcích na výstavbu. Dále zdejší stavební úřad zjistil, že předložená žádost o vydání povolení v případě, kdy posouzení nepříslušelo jiným orgánům, vyhovuje předpisům, které stanoví podmínky hygienické, protipožární, bezpečnosti práce a technických zařízení, dopravní, ochrany přírody, péče o kulturní památky, ochrany zemědělského půdního fondu, lesního půdního fondu apod.

Účastníky řízení o povolení záměru novostavby skladu pro mobiliář na školní zahradě na pozemcích p.č. 99 dle KN a p.č. 98/1 dle KN v k.ú. Česká Skalice včetně domovního venkovního vedení elektro NN, jsou:

- Město Česká Skalice, IČO 002 72 591, třída T. G. Masaryka 80, 552 03 Česká Skalice, zastoupené Ing. Zuzanou Jungwirthovou, starostkou města – stavebník a vlastník dotčených pozemků p.č. 99 dle KN a p.č. 98/1 dle KN a sousedního pozemku p.č. 97 dle KN, vše v k.ú. Česká Skalice (zapsáno na LV č. 10001 pro k.ú. Česká Skalice),

-
-

což bylo ověřeno v digitálním grafickém mapovém informačním systému GRAMIS 2025 a podle vyjádření jednotlivých správců sítí technické infrastruktury k předložené dokumentaci záměru.

Stavební úřad dále dospěl k závěru, že vydáním povolení pro výše uvedenou stavbu nemohou být přímo dotčena vlastnická nebo jiná práva žádné další osoby.

Žádost o vydání společného povolení byla doložena těmito rozhodnutími, závaznými stanovisky (popř. stanovisky), vyjádřeními a souhlasy (rovněž v průběhu řízení):

- Závazné stanovisko Městského úřadu Náchod, odboru výstavby a územního plánování, orgánu státní památkové péče, čj. MUNAC 8956/2025 ze dne 17.1.2025,
- Sdělení Městského úřadu Náchod, odboru životního prostředí, čj. MUNAC 8601/2025/ŽP ze dne 16.1.2025,
- Sdělení Krajské hygienické stanice Královéhradeckého kraje čj. R/20252/13342/2 z 21.1.2025,
- ČEZ Distribuce, a.s. - sdělení o existenci energetického zařízení zn. 0102264510 z 9.1.2025,
- Sdělení o existenci komunikačního vedení společnosti Telco Pro Services, a.s. z 9.1.2025 zn. 0201819732,
- Sdělení o existenci komunikačního vedení společnosti Telco Infrastructure s.r.o. z 9.1.2025 zn. 1100196082,
- Sdělení o existenci komunikačního vedení společnosti ČEZ ICT Services, a.s. ze dne 9.1.2025 zn. 0700927515,
- Stanovisko společnosti GasNet Služby, s.r.o. zn. 5003231348 ze dne 9.1.2025,
- Vyjádření o existenci sítě elektronických komunikací společnosti CETIN a.s. čj. 6033/25 ze dne 9.1.2025,
- Českoskalické vodárny, s.r.o. – vyjádření k projektové dokumentaci zn. ČV/18-2025/VTÚ/Kola z 14.1.2025,
- Souhlas vlastníka pozemků p.č. 102 dle KN a p.č. 100 dle KN v k.ú. Česká Skalice se stavbou rodinného domu čp. 45, kterým je Křížová Ivana, nar. 7.9.1960, třída T. G. Masaryka 241, 55203 Česká Skalice, vyznačený na situačním výkresu projektové dokumentace,
- Souhlas vlastníka pozemku p.č. 101 dle KN v k.ú. Česká Skalice se stavbou rodinného domu čp. 412, kterým je Bílová Helena, nar. 3.11.1948, V zápolí 1251/23, Michle, 14100 Praha, vyznačený na situačním výkresu projektové dokumentace.

Stavební úřad zajistil vzájemný soulad předložených stanovisek dotčených orgánů vyžadovaných zvláštními předpisy, zabezpečil plnění požadavků vlastníků sítí technického vybavení k napojení na ně a jejich ochraně a tato stanoviska a požadavky zahrnul do podmínek rozhodnutí.

Projektová dokumentace předložená žadatelem k žádosti na vydání povolení stavby (v Informačním systému stavebního řízení v záměru č. Z/2025/9270 pod ID SR00X00GLX35 jako verze č.4) byla vypracována oprávněným projektantem:

- projektová dokumentace s názvem „Sklad pro mobiliář na školní zahradě, Česká Skalice“ z ledna 2025, kterou vypracoval Ladislav Kuřátko a ověřila Ing. Jana Kuřátková, autorizovaný inženýr pro pozemní stavby, ČKAIT 0602440, obsahuje průvodní list (ozn. A), souhrnnou technickou zprávu (ozn. B), situační výkres širších vztahů (ozn. C.1), katastrální situační výkres (ozn. C.2), koordinační situační výkres (ozn. C.3), situační výkres PBR (ozn. C.4), Architekronicko-stavební

- řešení, které obsahuje technickou zprávu (ozn. D.1.1.1) a výkresovou část – základy (ozn. D.1.1.2.1.1), půdorys $\pm 0,000$ (ozn. D.1.1.2.1.2), krov (ozn. D.1.1.2.1.3), půdorys střechy (ozn. D.1.1.2.1.4), půdorys – schéma elektro (ozn. D.1.1.2.1.5), půdorys PBŘ (ozn. D.1.1.2.1.6), řez A-A' (ozn. D.1.1.2.2.1), pohled východní (ozn. D.1.1.2.3.1), pohled severní (ozn. D.1.1.2.3.2), pohled jižní (ozn. D.1.1.2.3.3), pohled východní – barevné řešení (ozn. D.1.1.2.3.4), pohled jižní – barevné řešení (ozn. D.1.1.2.3.5); Stavebně konstrukční řešení, které obsahuje technickou zprávu (ozn. D.2.1) a základní statický výpočet (ozn. D.2.2);
- Požárně bezpečnostní řešení, které vypracovala Ing. Tereza Lelková, IČO 76020151, a ověřila Jitka Moravcová, autorizovaný technik pro požární bezpečnost staveb, ČKAIT 0601255, obsahuje textovou část;
 - část Silnoproudá elektrotechnika, kterou vypracoval a ověřil Petr Kareš, autorizovaný technik pro techniku prostředí staveb, specializace elektrotechnická zařízení, ČKAIT 0600405, obsahuje technickou zprávu, ochrana před bleskem – řízení rizik, a výkresovou část situaci (ozn. D.1.4.2), elektroinstalace (ozn. D.1.4.3), uzemnění (ozn. D.1.4.5), bleskosvod (ozn. D.1.4.6), ochranný prostor (ozn. D.1.4.7).

Součástí předložené projektové dokumentace k záměru je i dokladová část (viz. shora uvedené doklady).

Protože stavební úřad v průběhu řízení neshledal důvody bránící povolení staveb v rozsahu specifikovaném v žádosti stavebníka, rozhodl způsobem uvedeným ve výroku.

Upozornění:

Zábor veřejného prostranství není předmětem tohoto rozhodnutí. Toto rozhodnutí nenahrazuje jiná správní rozhodnutí (např. povolení ke zvláštnímu užívání komunikací apod.)

Stavba nesmí být zahájena, dokud toto rozhodnutí nenabude právní moci. Toto rozhodnutí ve smyslu ustanovení § 198 stavebního zákona pozbývá platnost, jestliže stavba nebude zahájena do dvou let ode dne, kdy nabylo právní moci, pokud stavební úřad v odůvodněných případech nestanovil pro zahájení stavby delší lhůtu.

Doba platnosti povolení je 2 roky ode dne nabytí právní moci. Bude-li provádění záměru zahájeno v době jeho platnosti, prodlužuje se doba platnosti na 10 let ode dne právní moci povolení nebo rozhodnutí o prodloužení platnosti povolení. Povolení pozbývá platnosti též dnem, kdy stavební úřad obdrží oznámení stavebníka o tom, že od provedení svého záměru upouští.

Poučení o odvolání

Proti tomuto rozhodnutí může účastník řízení podat podle ustanovení § 81 odst. 1 správního řádu odvolání, ve kterém uvede, v jakém rozsahu se rozhodnutí napadá a dále namítaný rozpor s právními předpisy nebo nesprávnost rozhodnutí nebo řízení, jež mu předcházelo, ve lhůtě 15 dnů od oznámení ke Krajskému úřadu Královéhradeckého kraje, odboru územního plánování a stavebního řádu podáním učiněným u Městského úřadu Česká Skalice, odboru výstavby.

Odvoláním lze napadnout výrokovou část společného rozhodnutí, jednotlivý výrok nebo jeho vedlejší ustanovení. Odvolání se podává s potřebným počtem stejnopisů tak, aby jeden stejnopis zůstal správnímu orgánu a aby každý účastník dostal jeden stejnopis. Nepodá-li účastník potřebný počet stejnopisů, vyhotoví je na jeho náklady Městský úřad Česká Skalice, odbor výstavby a životního prostředí. Podané odvolání má v souladu s ustanovením § 85 odst. 1 správního řádu odkladný účinek. Odvolání jen proti odůvodnění rozhodnutí je nepřípustné.

otisk úředního razítka

Martin Řehák
vedoucí odboru výstavby a životního prostředí

Příloha pro stavebníka, která bude zaslána po nabytí právní moci rozhodnutí :

- Štítek „Stavba povolena“

Rozdělovník:

Účastníci řízení

• stavebník

1. Město Česká Skalice, IČO 002 72 591, třída T. G. Masaryka 80, 552 03 Česká Skalice

• osoby, jejichž vlastnické nebo jiné věcné právo k sousedním stavbám nebo pozemkům může být rozhodnutím o povolení záměru přímo dotčeno

2. [REDAKCE]

3. [REDAKCE]

Dotčené orgány

4. Městský úřad Náchod, odbor výstavby a územního plánování, orgán státní památkové péče, Masarykovo náměstí 40, 547 01 Náchod (závazné stanovisko čj. MUNAC 8956/2025 ze dne 17.1.2025)

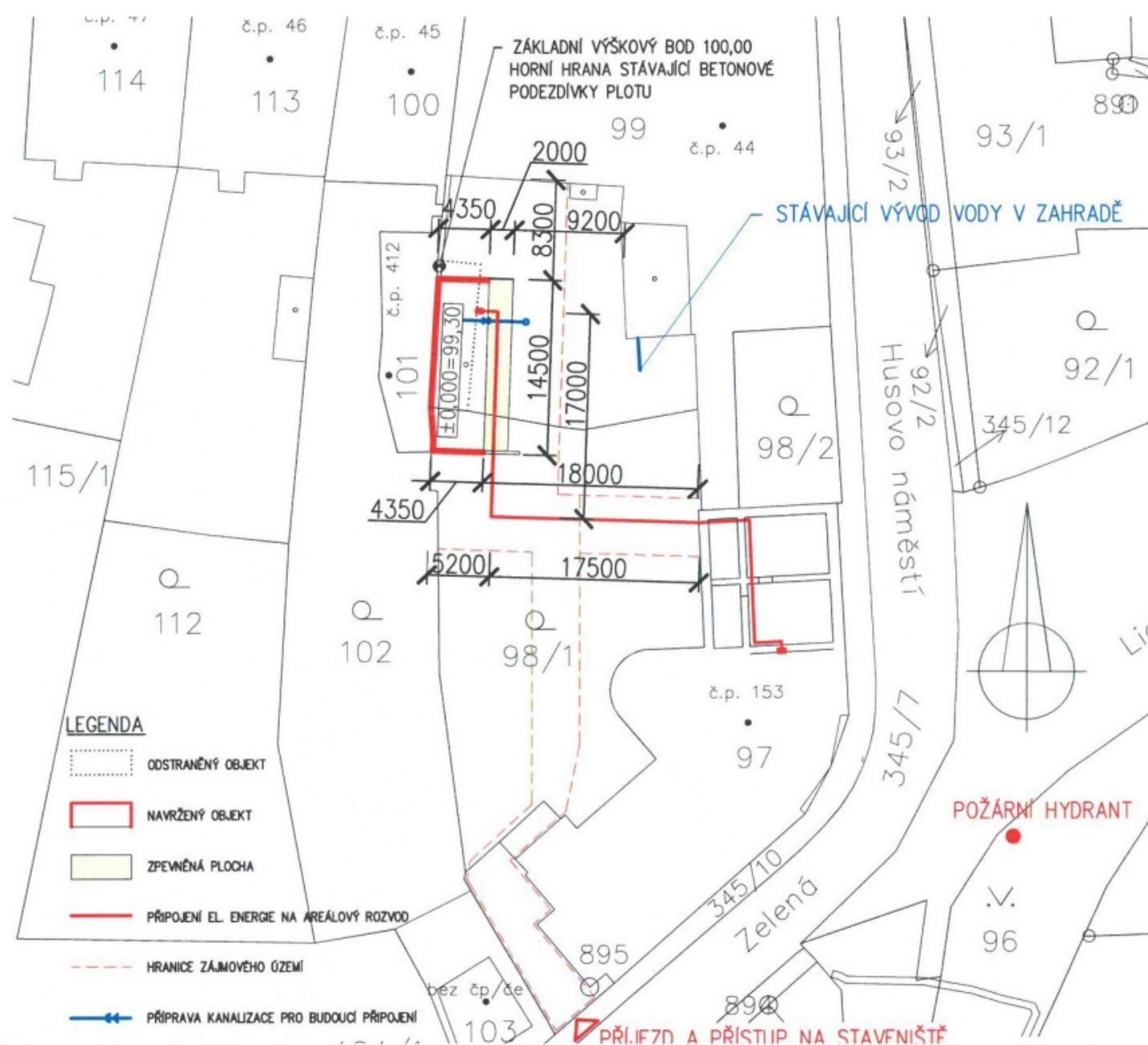
Hlavní projektant

5. Ing. Jana Kuřátková, Vysokov 180, 549 12 Vysokov, ČKAIT 060244, DS 2pzqqvg

K vyvěšení na úřední desce

6. Město Česká Skalice, IČO 002 72 591, třída T. G. Masaryka 80, 552 03 Česká Skalice

Vypraveno: 31. ledna 2025



Povolení stavby nebo zařízení vydané ve zrychleném řízení se dle ustanovení § 212 odst. 2 stavebního zákona vedle oznámení účastníkům řízení zveřejňuje také na úřední desce stavebního úřadu po dobu 15 dnů ode dne vydání. Tato písemnost je současně zveřejněna způsobem umožňující dálkový přístup.

Vyvěšeno dne :

Sejmuto dne :